

令和3年度熊本大学



オンライン業務説明会

創造する森 挑戦する炎



説明会の流れ

1. 開会・本日のスケジュール説明
2. 熊本大学概要及び面接日程の説明
(30分程度)
3. グループに分かれて熊大職員との質疑応答
(30分程度)
4. 質疑応答が終了次第、閉会

説明会の目的

熊本大学の概要説明を聴くことで、
「職場」としての熊本大学の魅力を知る。



熊本大学で働く「具体的なイメージ」
を持ってもらう。

知っておきたい！

熊大基礎知識

ナンバーズクール（全八高）

明治19年4月

一高	東京大学	五高	熊本大学
二高	東北大学	六高	岡山大学
三高	京都大学	七高	鹿児島大学
四高	金沢大学	八高	名古屋大学



近代日本の発展の中心

熊本大学にゆかりのある著名人

著名な教授陣



夏目漱石

昭和29年五高教授。「草枕」等を執筆。



ラフカディオ・ハーン

小泉八雲として知られる英国人。英語とラテン語の教師。



嘉納治五郎

講道館柔道を創始。大柔道場「瑞邦館」を建設。

著名な卒業生



寺田寅彦

明治～昭和期の物理学学者・随筆家。



佐藤栄作

昭和39年、首相に就任、史上最長の在任を記録。

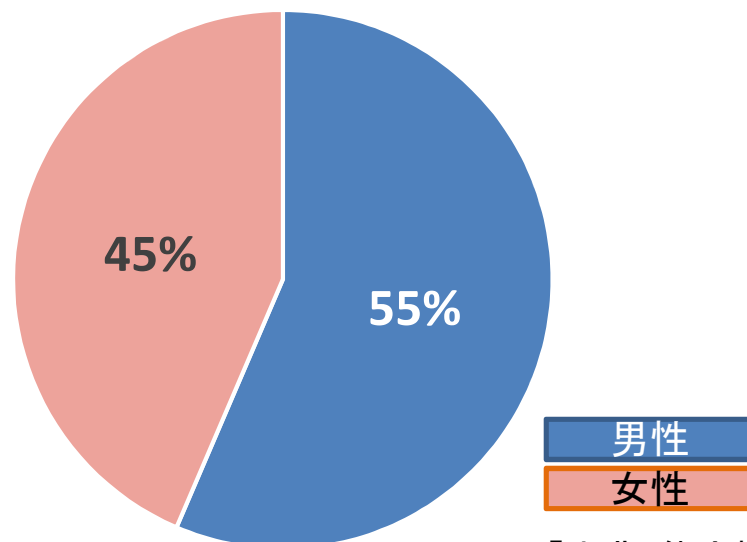
データで見る 熊本大学 (ヒト・モノ・カネ)

熊大のヒト

熊大に関わるヒトの数(R3. 5. 1現在)

→ 約13,000人
うち教職員数 約2,700人

事務職員(約430人)
の男女比率



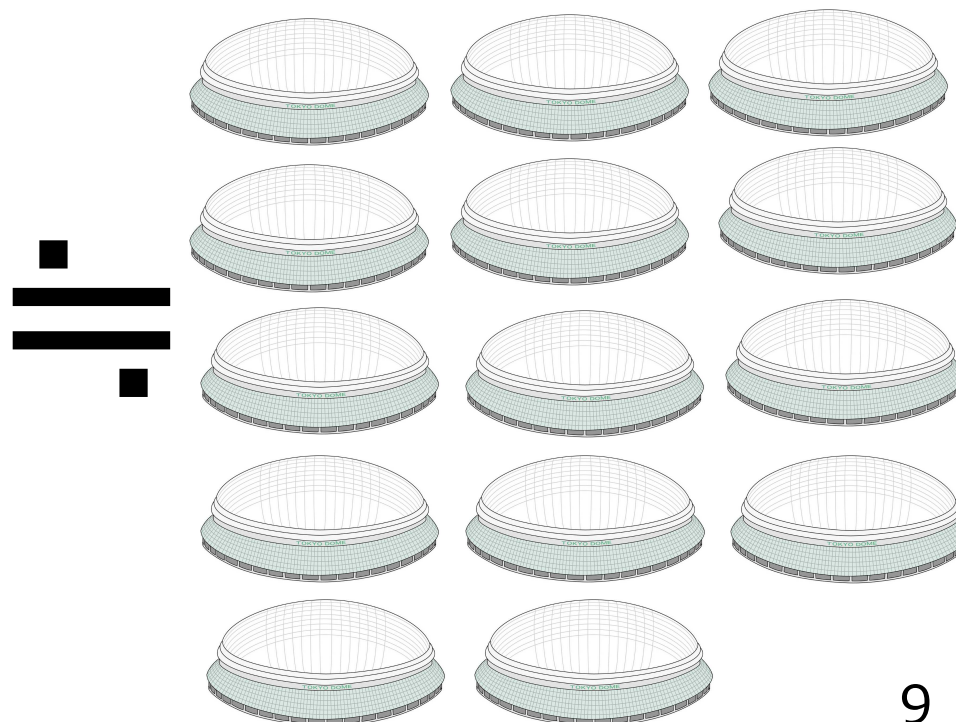
【出典:熊大概要】

熊大のモノ

熊大の総面積は

約 **68万** m^2

東京ドーム 約14個分



熊大のモノ

土地

- 黒髪地区(文・法・教育・工・理学部等)
- 本荘・九品寺地区(医学部、病院等)
- 大江地区(薬学部)
- 京町地区(附属小中学校)
- 城東町地区(附属幼稚園)



施設・設備

- 附属図書館...約125万冊の蔵書数
- 病院...病床数 845床、1日平均外来患者数 約1,500名
- 各種実験・研究設備など

熊大のモノ

国指定重要文化財 4 施設



五高記念館(※)



化学実験場(※)



表門「赤門」



工学部研究資料館(※)

※平成28年熊本地震による被災のため復旧工事中。令和3年12月竣工予定。

登録有形文化財 2 施設

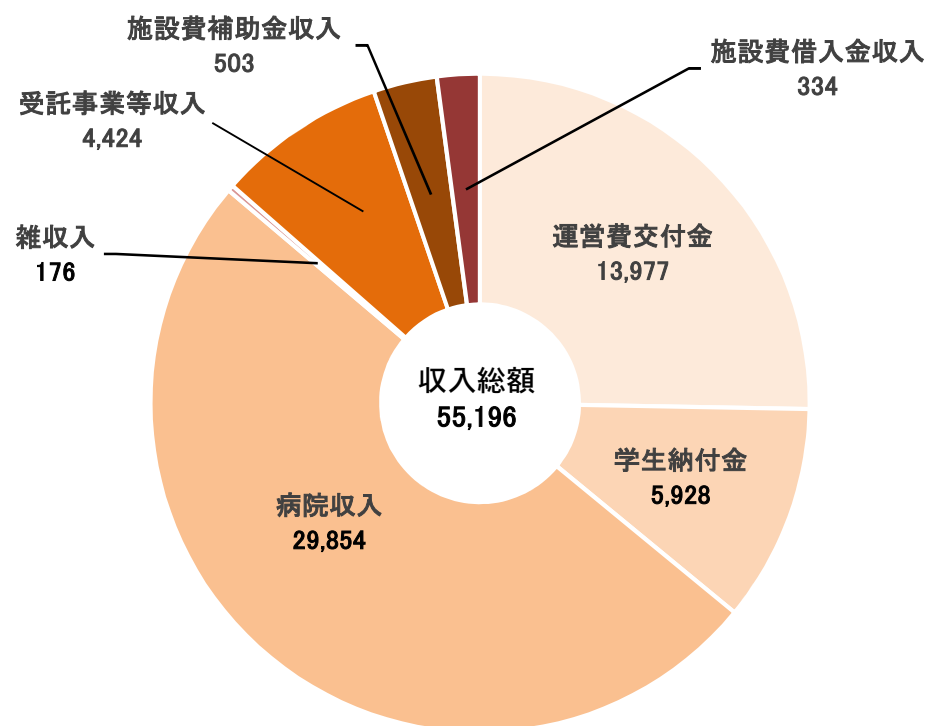


旧熊本高等工業学校本館



山崎記念館

令和3年度収入予算額



単位：百万円

予算規模は、約**552**億円
(天草市は、約510億円)

収入予算の約25%が国からの
運営費交付金

収入予算の約65%が自己収入
(病院収入、授業料収入等)

熊本大学の 特色ある研究

人文科学系

永青文庫

- ・かつて熊本藩主であった細川家に伝来した美術品や歴史資料等を所有・管理する財団の名称で、本学に寄託されている数万点以上の資料は、文学部の教育研究に活用されている。



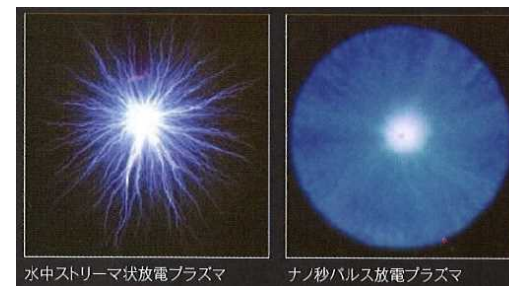
教授システム学

- ・日本初の教授システム学研究拠点
- ・教授システム学の世界的研究拠点を
目指す3つの研究部門と事業部門である
eラーニング推進室とFD活動支援室から
構成されており、高等教育や職業人教育
を対象とした研究を展開している。



パルスパワー

- ・瞬間的に発生させた巨大電力



コンクリートの粉砕やガン治療等への応用が期待されている。

KUMADAI マグネシウム合金

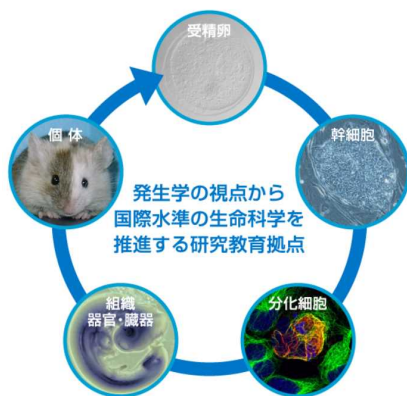
- ・高強度、高耐熱性、難燃性を併せ持つ「夢の新素材」



自動車、航空機、宇宙機器産業等への応用が期待されている。

発生医学

- ・受精卵から体が作られていく仕組みを明らかにする「発生学」と「医学」を融合する学問
- ・再生医学 (iPS細胞)
世界で初めてヒト iPS 細胞から3次元腎臓組織作成に成功
- ・がんの研究 (細胞の発生異常)



エイズ学

- ・2019年4月に鹿児島大学と共同でヒトレトロウイルス学共同研究センターを設置
- ・感染予防と治癒を目指した世界的な研究・教育を推進



もっと知りたい熊大！

<公式YouTubeチャンネル>



熊本大学に関する
様々な情報を発信

令和3年度熊本大学職員採用試験PR動画



もっと知りたい熊大！

<公式Twitter>



← 熊本大学 Kumamoto University
668 件のツイート

熊本大学
Kumamoto University

フォロー

熊本大学 Kumamoto University
@kumamotoUniv_PR

熊本大学の公式アカウントです。広報戦略室が運用しています。本アカウントは情報発信用ですので、原則フォローや返信は行いません。お問い合わせがございましたら、本学Webサイトよりお願いします。

📍 熊本県熊本市中央区黒髪2-39-1 🌐 kumamoto-u.ac.jp
📅 2019年2月からTwitterを利用しています

0 フォロー中 3,890 フォロワー

学生以外の方に向けても
情報発信しています！

熊大職員の勤務制度

- ①給料・手当
- ②休暇・休業等
- ③育児サポート
- ④福利厚生
- ⑤メンター制度

みなし公務員規定について

○国立大学法人法（平成十五年法律第百十二号）（抄）

（役員及び職員の地位）

第十九条 国立大学法人の役員及び職員は、刑法（明治四十年法律第四十五号）その他の罰則の適用については、法令により公務に従事する職員とみなす。

○刑法（明治四十年四月二十四日法律第四十五号）（抄）

第十七章 文書偽造の罪

（公文書偽造等）

第一百五十五条 行使の目的で、公務所若しくは公務員の印章若しくは署名を使用して公務所若しくは公務員の作成すべき文書若しくは図画を偽造し、又は偽造した公務所若しくは公務員の印章若しくは署名を使用して公務所若しくは公務員の作成すべき文書若しくは図画を偽造した者は、一年以上十年以下の懲役に処する。

2 公務所又は公務員が押印し又は署名した文書又は図画を変造した者も、前項と同様とする。

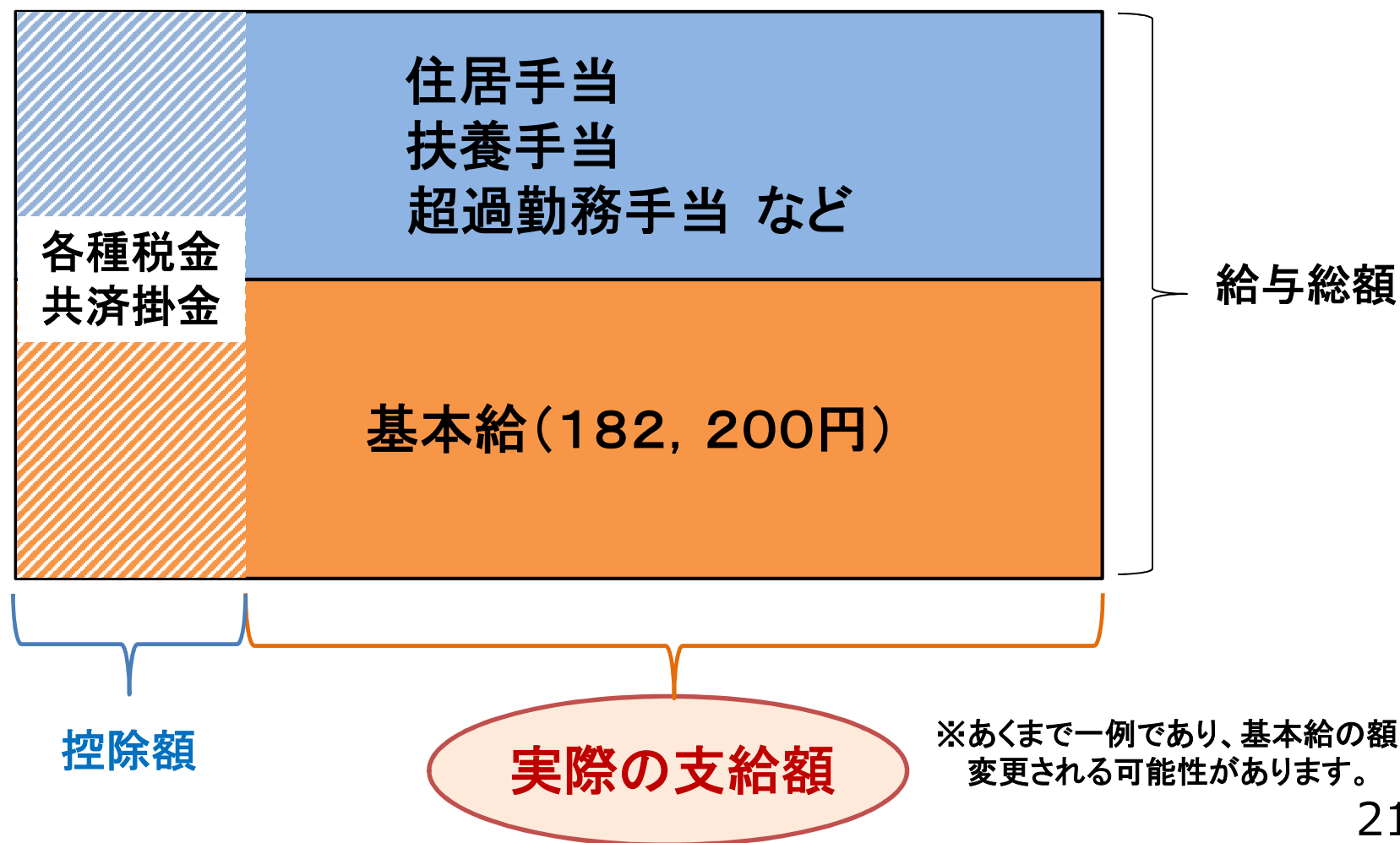
3 前二項に規定するもののほか、公務所若しくは公務員の作成すべき文書若しくは図画を偽造し、又は公務所若しくは公務員が作成した文書若しくは図画を変造した者は、三年以下の懲役又は二十万円以下の罰金に処する。

（虚偽公文書作成等）

第一百五十六条 公務員が、その職務に関し、行使の目的で、虚偽の文書若しくは図画を作成し、又は文書若しくは図画を変造したときは、印章又は署名の有無により区別して、前二条の例による。

①給料・手当

〈新採用事務職員の一例〉



①給料・手当

主な手当の例

名称	内容
通勤手当	距離や手段に応じて支給
住居手当	家賃に応じて支給
扶養手当	扶養家族の有無で支給
超過勤務手当	超過勤務時間に応じて支給
管理職手当	管理職の職員に支給
期末・勤勉手当	賞与(年2回 6月と12月に支給)

②休暇・休業等

基本の勤務形態

- 月曜日から金曜日まで
（完全週休2日制）
- 8時30分～17時15分（7時間45分）
休憩時間：12時～13時

②休暇・休業等

主な休暇の例

名称	内容
年次有給休暇	職員が自由に使用できる休暇(年20日)
特別有給休暇	夏季休暇、忌引、結婚休暇 など
病気有給休暇	病気・けがの治療に必要な期間の休暇
育児休業	3歳未満の子供の育児のための休業
介護休業	介護のための休業

③ 育児サポート

育児休業

育児短時間勤務

育児時間

子の看護休暇

育児のための勤務時間の繰り上げ・繰り下げ

④福利厚生

名称	内容
健康保険・年金	文部科学省共済組合に加入
共済事業	国家公務員共済組合施設などの利用が可能
職員厚生	健康診断や人間ドックの実施、映画のチケット割引など
体育施設・図書館	大学内の施設は、空き時間や休日等に利用可能

⑤メンター制度

メンター制度・・・新採用職員(メンティ)が安心して働けるように、「気軽に何でも相談できる相手」として、30歳程度の若手職員をメンターとして1年間選任することをいいます。

【ポイント1】

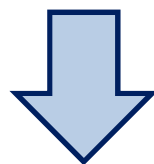
仕事以外のちょっとした悩みなどを相談できる制度を設けることで、新採用職員の不安の解消に役立つ。

【ポイント2】

直属の上司・部下の関係ではなく、「実務上は直接関係のない斜め上の先輩」がメンターとなることで、気軽に相談しやすくなる。

業務とは直接的には関係のない、精神的な側面でのサポートを目的としている。

『安心』して働くことができる
職場環境が整っている！



職員一人一人が
自分の能力を発揮できる！！